

Índice de contenido

Introducción al software TI Connect™ 4.0.	1
Ventana de TI Connect™	1
Herramientas de software de la pantalla de Inicio	2
Apertura y cierre del software TI Connect™	4
Uso de Enviar a dispositivo de TI	4
Uso de TI DeviceExplorer	6
Ventana de TI DeviceExplorer.....	6
Cambio del tipo de dispositivo seleccionado.....	7
Compatibilidad con las calculadoras gráficas	8
Trabajo con archivos de dispositivo	10
Copiar archivos del dispositivo al ordenador	10
Mover archivos del dispositivo al ordenador.....	10
Crear archivos de grupo desde archivos del dispositivo	11
Uso de la ventana de TI ScreenCapture	13
Cambio del tipo de dispositivo seleccionado.....	14
Capturar y utilizar imágenes.....	15
Guardar imágenes como archivos desde la familia TI-84 Plus ...	16
Enviar imágenes a los dispositivos conectados.....	17
Copiar imágenes a aplicaciones en su ordenador	19
Arrastrar y colocar imágenes en aplicaciones de ordenador.....	19
Abrir archivos de imagen	19
Conversión y envío de variables de imágenes a una TI-84 Plus C	21
Variables de imágenes	21
Variables de ilustraciones.....	21
Creación y envío de variables de imágenes a su TI-84 Plus C	22
Creación y envío de variables de imágenes a una TI-84 Plus C conectada.....	22
Software de TI Connect™ para PC: Creación de una variable de imagen sin un dispositivo conectado.....	24
Software de TI Connect™ para Mac®: Creación de una variable de imagen sin un dispositivo conectado.....	25
Cómo cargar una variable de imagen en TI-SmartView™ software para la vista del emulador de TI-84 Plus C	26

Uso de TI DataEditor	27
ventana de TI DataEditor	27
Trabajo con variables de datos	29
Crear variables de datos.....	29
Guardar variables de datos.....	31
Enviar variables de datos a dispositivos	33
Exportar variables de datos	35
Importar datos de hoja de cálculo a variables de datos	36
Actualización del sistema operativo del dispositivo.....	38
Actualizar los sistemas operativos de la calculadora gráfica de TI.....	38
Actualizar el sistema operativo de dispositivos de recolección de datos	40
Uso de TI DeviceInformation.....	43
Ventana de TI DeviceInformation	43
Pestañas de TI DeviceInformation	44
Cambio del tipo de dispositivo seleccionado.....	45
Uso de archivos de información del dispositivo	47
Crear archivos de información del dispositivo.....	47
Información legal	49
Información importante	49
Soporte y Servicio de Texas Instruments	49

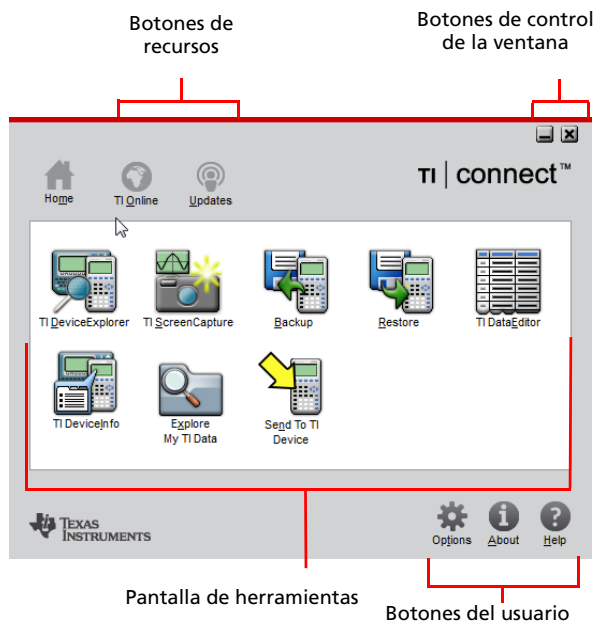
Introducción al software TI Connect™ 4.0.

El software TI Connect™ realiza transferencias de datos entre el ordenador y la calculadora gráfica conectada de forma rápida y sencilla. Puede utilizar TI Connect™ para realizar capturas de pantalla, así como para convertir y enviar imágenes. También puede transferir, realizar copias de seguridad, actualizar, crear y acceder al contenido del dispositivo.

El dispositivo de TI Connect™ incluye las herramientas de TI DeviceExplorer, Copia de seguridad, Restauración, TI ScreenCapture, TI DataEditor, TI DeviceInformation, Explore My TI Data y Enviar a dispositivo de TI. Este completo paquete de herramientas le ayudará a utilizar de forma eficaz la calculadora gráfica con su ordenador.

Ventana de TI Connect™

La ventana de TI Connect™ contiene múltiples herramientas que pueden utilizarse para intercambiar información entre el dispositivo y el ordenador.



Partes de la ventana de TI Connect™

Pantalla de herramientas. Los métodos abreviados que facilitan el acceso a las herramientas están disponibles en TI Connect™.

Botones de recursos. Le permiten conectarse a education.ti.com para buscar nuevos recursos o comprobar si hay actualizaciones de software para su dispositivo.

Botones de control de la ventana. Permiten minimizar y cerrar la pantalla de inicio de TI Connect™.

Botones del usuario. Permiten cambiar los valores de configuración y acceder al sistema de ayuda de TI Connect™.

Herramientas de software de la pantalla de Inicio

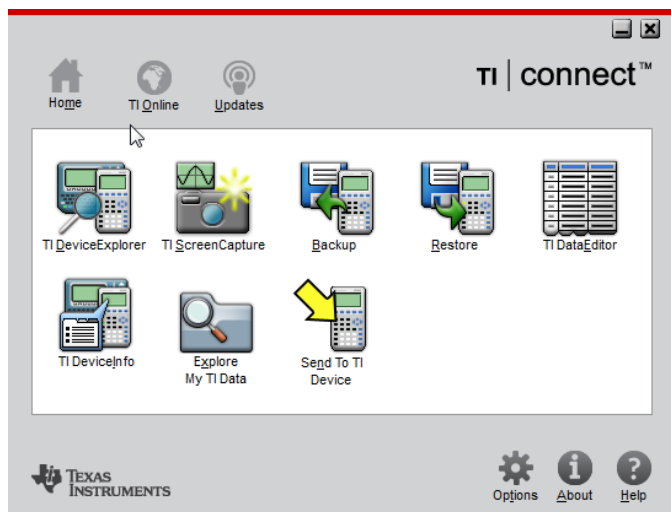
La pantalla Inicio de TI Connect™ contiene un grupo de herramientas incluidas en el software TI Connect™. Cada herramienta pueden utilizarse para facilitar el trabajo con la calculadora gráfica de TI y el ordenador.

Existen tres tipos de herramientas en la pantalla Inicio:

Herramientas de aplicaciones. Se ejecutan en una ventana propia independiente de la ventana de TI Connect™ y no necesitan que la ventana de TI Connect™ esté abierta para ejecutarse (incluyen las herramientas TI DeviceExplorer, TI ScreenCapture, TI DataEditor, TI DeviceInfo y Enviar a dispositivo de TI)

Herramientas de inicio. Se ejecutan directamente desde la pantalla Inicio (incluye las herramientas Backup y Restore)

Herramienta de conexión. Utiliza el software Windows® Explorer instalado en su ordenador para ejecutarse, un ejemplo es My TI Data, que utiliza el software de Windows® Explorer para ejecutarse.



Herramientas de software de TI Connect™

TI DeviceExplorer. Muestra todos los archivos de la calculadora gráfica de TI y transfiere los archivos del dispositivo entre una calculadora gráfica de TI y un ordenador.

TI ScreenCapture. Captura, convierte y envía imágenes a su calculadora gráfica de TI.

Copia de seguridad. Realiza copias de seguridad de los archivos de las calculadoras gráficas de TI.

Restauración. Restaura los archivos de la copia de seguridad de las calculadoras gráficas de TI.

TI DataEditor. Crea y manipula variables de datos.

TI DeviceInfo. Busca información acerca de las calculadoras gráficas de TI conectadas.

Explorar mis datos de TI. Abre Windows® Explorer para trabajar con archivos de dispositivo y de grupo.

Enviar a dispositivo de TI. Busca un archivo de la calculadora gráfica de TI almacenado en su ordenador y lo envía a la calculadora gráfica de TI conectada.

Apertura y cierre del software TI Connect™

Puede abrir el software TI Connect™ desde el escritorio o desde una herramienta de TI Connect™. Para cerrar el software TI Connect™, puede utilizar la ventana de TI Connect™.

Para abrir el software TI Connect™ desde el escritorio

Puede utilizar una de las dos formas siguientes para abrir el software TI Connect™:

- ▶ Doble clic en el icono de TI Connect™ del escritorio.
- ▶ Haga clic en **Inicio > Programas (o Todos los programas) > Herramientas de TI > TI Connect.**

Para abrir el software TI Connect™ desde una herramienta

Puede abrir el software TI Connect™ desde TI DeviceExplorer, TI ScreenCapture y TI DataEditor.

- ▶ Haga clic en **Herramientas > TI Connect™Home** o en el icono .

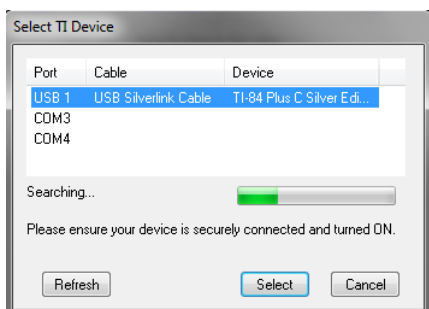
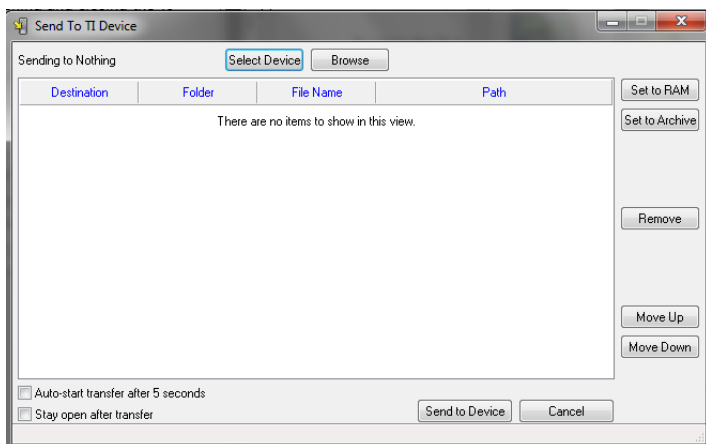
Para cerrar las herramientas o el software TI Connect™

- ▶ Haga clic en .

Uso de Enviar a dispositivo de TI

Puede utilizar **Enviar a dispositivo de TI** para enviar archivos a su calculadora gráfica.

- ▶ Haga clic en el icono del escritorio **Enviar a dispositivo de TI.**
- ▶ Haga clic en **Examinar.**
- ▶ Seleccione los archivos que desea enviar a la calculadora gráfica.
- ▶ Haga clic en **Enviar a dispositivo de TI.**



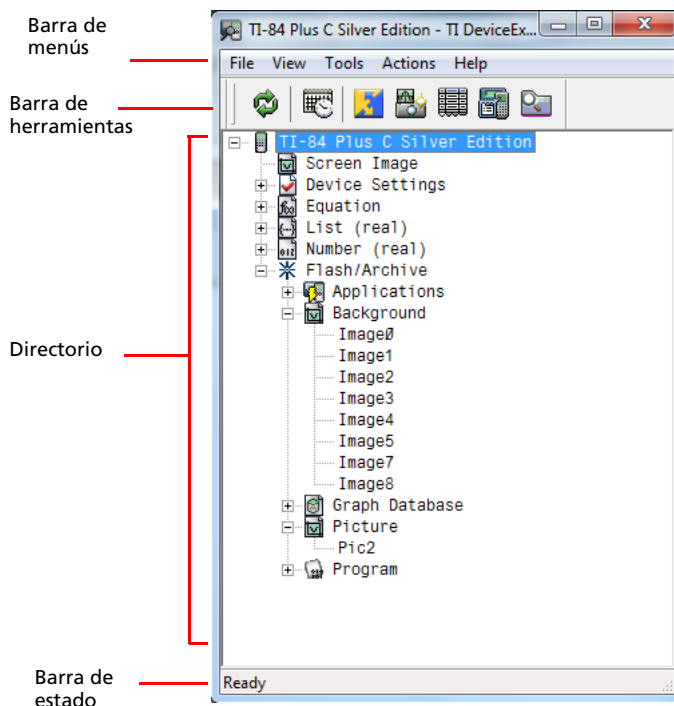
Nota: si no se muestra ningún puerto USB cuando seleccione **Enviar a dispositivo de TI**, desconecte y vuelva a conectar su cable USB del ordenador, encienda la calculadora gráfica y haga clic en el botón de **Actualizar** .

Uso de TI DeviceExplorer

TI DeviceExplorer es una herramienta del software TI Connect™ que puede utilizar para acceder, modificar y actualizar el contenido de su calculadora gráfica de TI.

Ventana de TI DeviceExplorer

En la ventana de TI DeviceExplorer aparece una lista con todos los archivos de la calculadora gráfica de TI conectada, así como los botones y los menús que puede utilizar para trabajar con estos archivos.



Partes de la ventana principal de TI DeviceExplorer

Directorio – Lista del contenido de dispositivos conectados. Varía según el tipo de dispositivo y los archivos que contenga.

Barra de menús – Barra situada en la parte superior de la ventana que contiene los menús que pueden utilizarse para indicar al programa las acciones que debe realizar.

Barra de estado – Parte de la ventana principal de TI DeviceExplorer que indica el estado de la operación actual de TI DeviceExplorer.

Barra de herramientas – Conjunto de botones de la ventana de TI DeviceExplorer que ofrece métodos abreviados de acceso a las herramientas de TI DeviceExplorer.

Cambio del tipo de dispositivo seleccionado

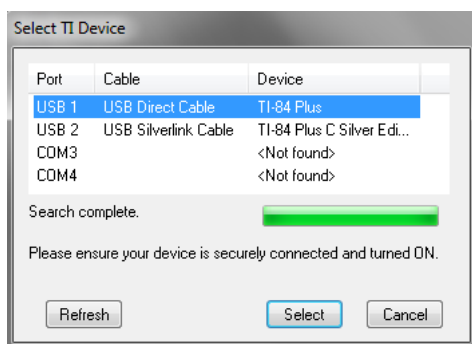
El software de TI Connect™ permite tener varios dispositivos conectados al mismo tiempo. No obstante, el programa sólo puede trabajar con un dispositivo por vez. Si desea utilizar un dispositivo diferente al que está seleccionado, deberá cambiar el tipo de dispositivo seleccionado. El tipo de dispositivo que seleccione pasará a ser el dispositivo predeterminado de todas las herramientas de TI Connect™ y seguirá siendo el tipo predeterminado hasta que se vuelva a cambiar la selección.

Antes de empezar

Compruebe que el dispositivo que desea seleccionar esté conectado al ordenador y encendido.

Para cambiar el tipo de dispositivo seleccionado

1. Haga clic en **Acciones > Seleccionar dispositivo**.



2. Haga clic en el dispositivo que desee cuando aparezca en el cuadro de diálogo.
3. Haga clic en **Seleccionar**.

Nota: si no se muestra ningún puerto USB cuando seleccione **Enviar a dispositivo de TI**, desconecte y vuelva a conectar su cable USB del ordenador, encienda la calculadora gráfica y haga clic en el botón de **Actualizar**.

Compatibilidad con las calculadoras gráficas

Nota: no todos los archivos de las calculadoras gráficas TI-84 Plus C Silver Edition son compatibles con los archivos del resto de calculadoras gráficas de la familia TI-84 Plus, debido a la alta resolución de la pantalla a color TI-84 Plus C Silver Edition. En general, estas calculadoras gráficas comparten los archivos numéricos (no limitados a listas, variables, matrices y funciones), pero no comparten las aplicaciones ni siquiera aunque tengan el mismo título. Cuando no son compatibles, las extensiones de los archivos informáticos de TI-84 Plus C Silver Edition son diferentes de la variable similar de las calculadoras gráficas TI-84 Plus/TI-84 Plus Silver Edition.

Tipo de archivo	Enlace de TI-84 a TI-84 Plus C	Enlace de TI-84 Plus C a TI-84	Tipo de archivo de 84P	Tipo de archivo de 84P
Sistema operativo	No	No	8xu	8cu
Aplicaciones	No	No	8xk	8ck
Var. apl.*	Sí	Sí	8xv	8xv
Programas: TI Basic*	Sí	Sí	8xp	8xp
Programas ensambladores*	Sí	No	8xp	8xp
Imágenes	No	No	8xi	8ci
Imágenes de fondo	N/D	No	N/D	8ca
Archivos de grupo	Sí	Sí	8xg	8xg
Zoom de usuario	Sí	Sí	8xz	8xz
Cadena	Sí	Sí	8xs	8xs
Tabla	Sí	Sí	8xt	8xt
Archivo de funciones	Sí	Sí	8xy	8xy
GDB*	Sí	Sí	8xd	8xd
Lista	Sí	Sí	8xl	8xl
Matriz	Sí	Sí	8xm	8xm
Número	Sí	Sí	8xn	8xn
Complejo	Sí	Sí	8xc	8xc
Configuración de ventana	Sí	Sí	8xw	8xs

Tipo de archivo	Enlace de TI-84 a TI-84 Plus C	Enlace de TI-84 Plus C a TI-84	Tipo de archivo de 84P	Tipo de archivo de 84P
Certificado	No	No	8xq	8cq
Copia de seguridad	No	No	8xb	8cb

* Los programas creados mediante comandos disponibles únicamente en las versiones más recientes del sistema operativo no se transferirán a las calculadoras gráficas con una versión anterior del sistema operativo.

* Para poder utilizarlos, es necesario revisar los programas y variables de aplicaciones tras la transferencia entre la familia TI-84 Plus y las calculadoras gráficas TI-84 Plus C Silver Edition. Algunas variables de aplicaciones pueden no configurar una aplicación como se espera. Algunos programas deben modificarse debido a las diferencias entre la resolución de la pantalla y los comandos nuevos.

** Puede ocurrir un error de versión si utiliza el estilo de línea de PUNTOS FINOS. Cambie el estilo de línea para evitar dicho error.

Trabajo con archivos de dispositivo

La herramienta TI DeviceExplorer le ayuda a trabajar con los archivos del dispositivo de su calculadora gráfica de TI y su ordenador. Con esta herramienta puede intercambiar información entre el dispositivo y el ordenador y gestionar los archivos en su dispositivo.

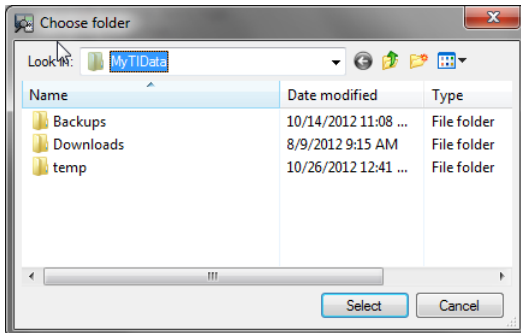
Copiar archivos del dispositivo al ordenador

Puede copiar archivos de su calculadora gráfica de TI a carpetas de su ordenador.

Advertencia: no desconecte el cable de TI Connectivity durante una transferencia de datos.

Para copiar archivos del dispositivo al ordenador

1. Vaya al archivo del dispositivo que desee copiar.
2. Haga clic en el archivo del dispositivo y arrastre el archivo hasta el directorio del ordenador en el que desee guardar el archivo del dispositivo o haga clic en **Archivo > Copiar a PC**.



3. Vaya a la ubicación en la que desee copiar el archivo del dispositivo.
4. Haga clic en **Seleccionar**.

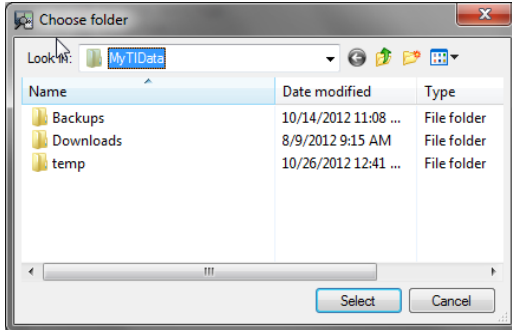
Mover archivos del dispositivo al ordenador

Puede mover la mayor parte de los datos, archivos o programas del dispositivo al ordenador. De esta forma puede conseguir más memoria en su dispositivo sin eliminar su contenido. No obstante, si su dispositivo está o se aproxima al límite de la memoria, es posible que no desee mover los archivos del dispositivo. No puede volver a mover los archivos al dispositivo si no dispone de la memoria suficiente.

Advertencia: no desconecte el cable de TI Connectivity durante una transferencia de datos.

Para mover archivos desde el dispositivo al ordenador

1. Vaya al archivo que desee mover.
2. Haga clic en el archivo.
3. Haga clic en **Archivo > Mover a PC**.



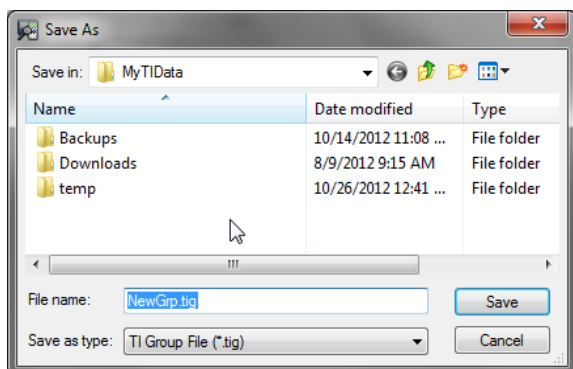
4. Vaya a la ubicación a la que desea mover el archivo.
5. Haga clic en **Seleccionar**.

Crear archivos de grupo desde archivos del dispositivo

Un archivo de grupo es un archivo que almacena uno o más archivos del dispositivo en su ordenador. Al crear archivos de grupo utilizando TI DeviceExplorer, puede enviar una gran cantidad de archivos a su ordenador al mismo tiempo y almacenarlos todos juntos.

Para crear archivos de grupo

1. Visualice en la ventana principal de TI DeviceExplorer todos los archivos que desee incluir en el archivo de grupo.
2. Mantenga pulsada la tecla **Ctrl** y haga clic en cada uno de los archivos.
3. Haga clic en **Archivo > Crear grupo**.

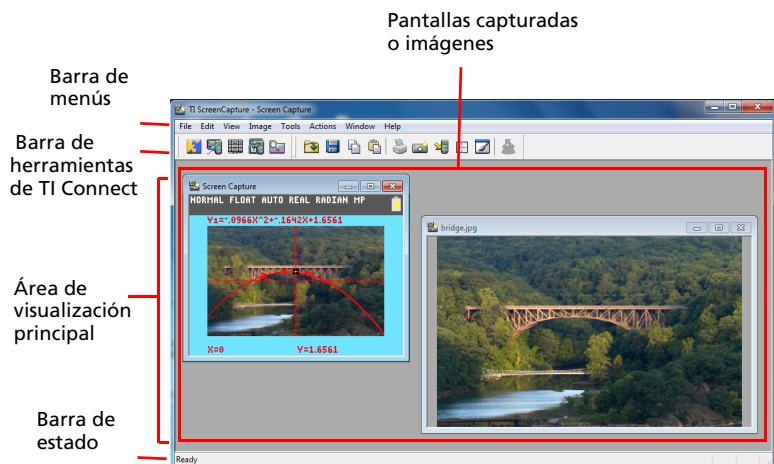


4. Si fuera necesario, vaya a la ubicación en la que desee guardar el archivo.
5. Escriba un nombre de archivo para el archivo de grupo.
6. Haga clic en **Guardar**.

Nota: los archivos de grupo de TI (*.tig) se pueden abrir del mismo modo que un archivo .zip en un ordenador con Windows® 7 o superior.

Uso de la ventana de TI ScreenCapture

La ventana de TI ScreenCapture muestra las capturas de pantalla realizadas, proporciona herramientas para que pueda trabajar con ellas y, además, es la ubicación ideal para convertir y enviar sus imágenes a la calculadora gráfica conectada. Cuando abre TI Screenshot y hay una calculadora gráfica compatible conectada, puede capturar pantallas o abrir una imagen para enviar o guardar esa imagen como archivo apropiado para la calculadora gráfica.



Partes de la ventana de TI ScreenCapture

Barra de menús – Barra situada en la parte superior de la ventana que contiene los menús que pueden utilizarse para indicar al programa las acciones que debe realizar.

Barra de herramientas de TI Connect – Conjunto de botones de la ventana de TI ScreenCapture que ofrece métodos abreviados de acceso a las herramientas de TI Connect™.

Barra de herramientas estándar – Conjunto de botones de la ventana de TI ScreenCapture que ofrece métodos abreviados de acceso a las herramientas de TI ScreenCapture.

Pantalla capturada o imagen – Una pantalla capturada de una calculadora gráfica de TI conectada o una imagen que se muestra en el área de visualización principal de TI ScreenCapture.

Área de visualización principal – Parte de la ventana de TI ScreenCapture en la que puede ver y editar imágenes.

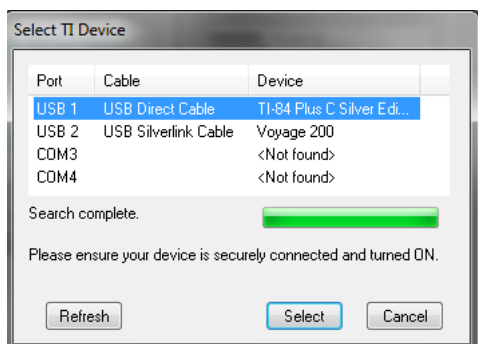
Barra de estado – Parte de la ventana de TI ScreenCapture que indica el estado de la operación actual de TI ScreenCapture.

Cambio del tipo de dispositivo seleccionado

El software TI Connect™ permite tener varios dispositivos conectados al mismo tiempo. No obstante, el programa sólo puede trabajar con un dispositivo por vez. Si desea utilizar un dispositivo diferente al que está seleccionado, deberá cambiar el tipo de dispositivo seleccionado. El tipo de dispositivo que seleccione pasará a ser el dispositivo predeterminado de todas las herramientas de TI Connect™ y seguirá siendo el tipo predeterminado hasta que se vuelva a cambiar la selección.

Para cambiar el tipo de dispositivo seleccionado

1. Haga clic en **Acciones > Seleccionar dispositivo**.



2. Seleccione el dispositivo que desee.

3. Haga clic en **Seleccionar**.

Nota: si no se muestra ningún puerto USB cuando seleccione **Enviar a dispositivo de TI**, desconecte y vuelva a conectar su cable USB del ordenador, encienda la calculadora gráfica y haga clic en el botón de **Actualizar**.

Capturar y utilizar imágenes

En TI ScreenCapture, puede hacer capturas de pantalla desde su dispositivo y visualizarlas como imágenes. La herramienta TI ScreenCapture le ofrece dos formas de hacer capturas de pantalla. Puede hacer capturas de pantallas al abrir TI ScreenCapture o en cualquier momento mientras está utilizando la herramienta TI ScreenCapture.

Antes de empezar

- Asegúrese de que TI ScreenCapture está configurada con el tipo de dispositivo correcto.
- Compruebe que el dispositivo esté encendido y conectado adecuadamente al ordenador.


Para hacer capturas de pantalla del dispositivo al abrir TI ScreenCapture

1. En su dispositivo, abra la pantalla que desee capturar.
2. En la pantalla TI Connect Home, haga clic en **TI ScreenCapture**.
—o bien—

Desde una herramienta TI Connect™, haga clic en .

La herramienta TI ScreenCapture se abre. El software se conecta al dispositivo, realiza la captura de pantalla y muestra la imagen en la zona de visualización principal de TI ScreenCapture.

Para hacer capturas de pantalla desde TI ScreenCapture

1. En su dispositivo, abra la pantalla que desee capturar.
2. En TI ScreenCapture, haga clic en **Acciones > Capturar pantalla** o haga clic en .

TI ScreenCapture se conecta al dispositivo, realiza la captura de pantalla y abre la imagen en la zona de visualización principal.

Notas:

- puede establecer un tamaño predeterminado para sus capturas de pantalla. Haga clic en **Ver > Tamaño de pantalla predeterminado** y seleccione 100 %, 200 % o 300 %.


- Cuando realice capturas de pantallas en dispositivos de la familia TI-84 Plus, TI ScreenCapture le muestra la captura de pantalla en un tamaño de 200 % y del 100 % en la calculadora gráfica TI-84 Plus C Silver Edition.
- Cuando el dispositivo conectado es una calculadora gráfica TI-84 Plus C Silver Edition, puede hacer capturas, cambiar el tamaño, guardar e imprimir pantallas a color desde ese dispositivo.

Guardar imágenes como archivos desde la familia TI-84 Plus


TI ScreenCapture le permite guardar las capturas recién hechas o las imágenes existentes de sus dispositivos de la familia TI-84 Plus. Puede guardar imágenes como archivos de imagen BMP, JPEG, TIF, GIF, PNG o TI.

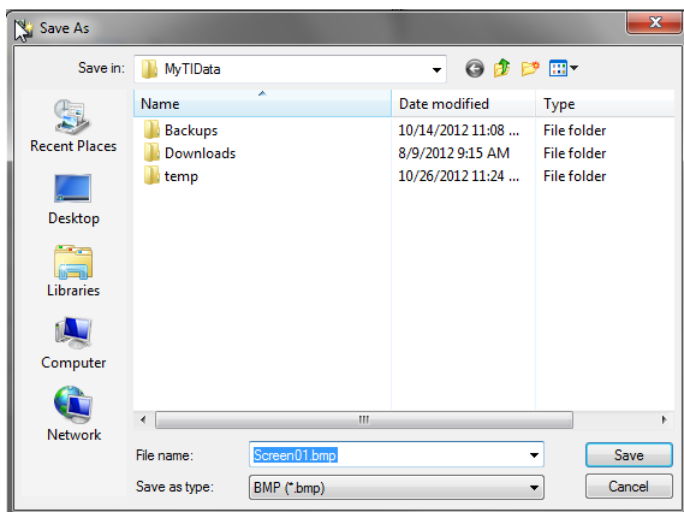
Nota: los archivos de imagen TI no admiten imágenes rotadas, con bordes o con el tamaño modificado. Si guarda una imagen rotada, de tamaño modificado o con bordes como un archivo de imagen TI, el software intenta convertirla a un formato compatible con su dispositivo. Este formato podrá ser diferente de lo que creó originalmente.

Para guardar los archivos de imagen existentes

1. Haga clic en la imagen.
2. Haga clic en **Archivo > Guardar** o en .

Para guardar nuevas capturas de pantalla como archivos BMP, PNG, TIF, GIF o JPEG

1. Haga clic en la imagen.
2. Haga clic en **Archivo > Guardar como** o en .



3. Si fuera necesario, elija una nueva ubicación para guardar el archivo.
4. Acepte el nombre de archivo predeterminado o escriba uno nuevo.
5. En la lista desplegable de Guardar como, seleccione un tipo de archivo entre **BMP (*.bmp)**, **TIF (*.tif)**, **PNG (*.png)**, **GIF (*.gif)** o **JPEG (*.jpg)** (.bmp es el tipo de archivo predeterminado).
6. Haga clic en **Guardar**.


Nota: las capturas de pantalla también se pueden guardar como un tipo de archivo TI Picture para **TI-73**, **TI-83**, **TI-83/84Plus**, **TI-86**, **TI-89**, **TI-92**, **TI-92 Plus**, **Voyage 200™** y **TI-84 Plus C**. Se le solicitarán los nombres para Pic Var y las ubicaciones de almacenamiento de RAM/archivos de su dispositivo. Al guardar una captura de pantalla permitida para TI-84 Plus C, el tipo de imagen de archivo Var tiene el tamaño del área de representación gráfica y no el tamaño completo de la captura de pantalla, por lo que la imagen guardada resultante se contraerá.

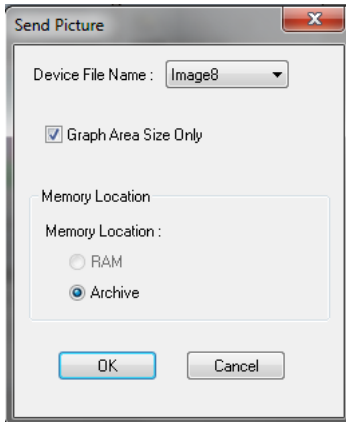
Enviar imágenes a los dispositivos conectados

Puede enviar imágenes a su dispositivo conectado. Estas imágenes pueden ser BMP, JPEG, PNG, PNG, TIFF, GIF, Picture o imágenes de fondo de la calculadora de imágenes, dependiendo de su dispositivo. No envíe imágenes volteadas, rotadas o con tamaño modificado, ya que se distorsionan cuando las intenta visualizar con otro dispositivo.

Advertencia: no desconecte el cable de TI Connectivity durante una transferencia de datos.

Para enviar imágenes a los dispositivos conectados

1. Si todavía no lo ha hecho, capture la imagen o abra el archivo de imagen.
2. Haga clic en la ventana de la imagen.
3. Haga clic en **Acciones > Enviar al dispositivo** o haga clic en .



Nota: el cuadro de diálogo de envío de imágenes varía según el tipo de dispositivo.

4. En el campo Nombre de archivo del dispositivo, seleccione o introduzca un nombre de archivo del dispositivo.
5. En el campo Ubicación de la memoria, haga clic en **RAM** o **Archivo**.

Nota: los dispositivos TI-73, TI-83 y TI-92 no disponen de memoria ROM. Estos dispositivos almacenan los archivos transferidos a Archivo en la RAM.

6. Para los tipos de dispositivo TI-89 Family, TI-92 Plus y Voyage 200™, acepte el directorio de dispositivos o introduzca uno diferente.
7. Haga clic en **Aceptar**.

La ventana de transferencia permanece abierta mientras TI ScreenCapture envía el archivo al dispositivo conectado.

Antes de visualizar el archivo enviado en su dispositivo

En Y= Editor, desactive o elimine las funciones. Si no lo hace, el dispositivo superpone un gráfico sobre la imagen cuando intenta visualizarla.

Copiar imágenes a aplicaciones en su ordenador

Con TI ScreenCapture, puede copiar imágenes a las aplicaciones existentes en su ordenador. Esta opción le permite utilizar imágenes del dispositivo en sus documentos.

Nota: es posible que desee editar su imagen antes de copiarla a la aplicación correspondiente. Puede voltear, rotar, cambiar el tamaño o añadir bordes a su imagen.

Para copiar imágenes a las aplicaciones deseadas

1. Si todavía no lo ha hecho, capture la imagen o ábrala.
2. Haga clic en la imagen.

3. Haga clic en **Editar > Copiar** o haga clic en .

TI ScreenCapture coloca una copia de la imagen en el portapapeles.

4. Abra la aplicación.
5. En la aplicación, sitúe el cursor en el punto de inserción.
6. Haga clic en **Editar > Pegar**.

Arrastrar y colocar imágenes en aplicaciones de ordenador

Con TI ScreenCapture, puede arrastrar y colocar capturas de imágenes en aplicaciones como Microsoft® Word o Microsoft® PowerPoint®. Esta opción le permite utilizar imágenes del dispositivo en sus documentos.

Para arrastrar y colocar imágenes en aplicaciones

1. Si todavía no lo ha hecho, capture la imagen o ábrala.
2. Haga clic en la imagen a la vez que presiona el botón izquierdo de su ratón y arrastre la imagen a una aplicación abierta en su ordenador, como Microsoft Word.

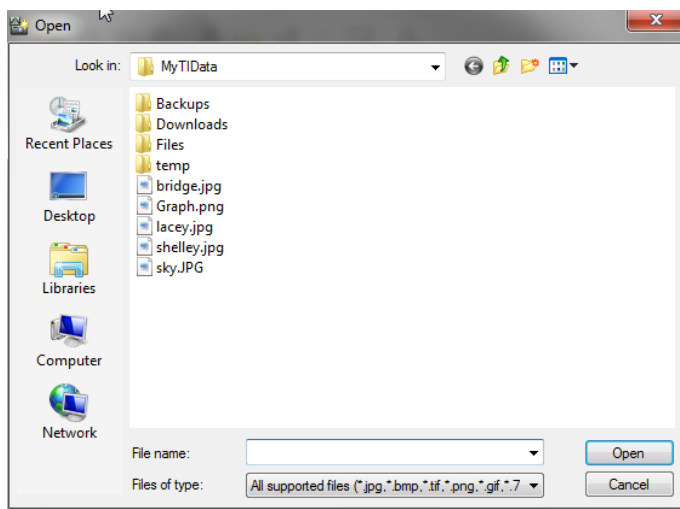
Nota: la pantalla arrastrada quedará disponible en el portapapeles.

Abrir archivos de imagen

Puede tener imágenes abiertas ya sea de capturas de pantalla nuevas, de archivos de imagen guardados o cualquier otra combinación. Las imágenes abiertas en la ventana de TI ScreenCapture no tienen que ser del mismo tipo de datos.

Para abrir archivos de imagen

1. Haga clic en **Archivo > Abrir imagen** o haga clic en .



2. Si es necesario, vaya hasta la ubicación del archivo.
3. Haga clic en el archivo.
4. Haga clic en **Abrir**.

Conversión y envío de variables de imágenes a una TI-84 Plus C

La calculadora TI-84 Plus C puede mostrar imágenes de fondo (variables de imágenes), así como la funcionalidad de las variables de ilustraciones de la familia de calculadoras TI-84 Plus. Estas variables aparecen en la zona de la gráfica. Las variables de imágenes y las variables de ilustraciones de las TI-84 Plus C no se conectarán a una calculadora TI-84 Plus debido a la diferencia de resolución de la pantalla entre ambas calculadoras gráficas.

Variables de imágenes

Una variable de imagen de una TI-84 Plus C se crea al convertir una ilustración (gif, tif, png, jpg o bmp) a 83 x 133 píxeles (ancho por alto) mediante el TI Connect™ software. A continuación, puede enviar su variable de imagen a su TI-84 Plus C o guardarla en su equipo como un archivo *.8ca. Una variable de imagen también se puede cargar en la vista del emulador de TI-84 Plus C en TI-SmartView™ software.

Es posible que la ilustración no aparezca en la zona de la gráfica como esperaba debido a la conversión a las dimensiones de píxeles 83 x 133. La conversión a variable de imagen utiliza color de 16 bits.

En la TI-84 Plus C, la variable de imagen aparece como fondo únicamente en la zona de la gráfica. Una variable de imagen aparecerá ampliada para las configuraciones de MODO de pantalla Completa, Horizontal y Tabla de gráfica, conservando cualquier modelo matemático realizado en la variable de imagen. No es posible editar las variables de imágenes mientras se utiliza TI-84 Plus C. Las variables de imágenes se ejecutan y se guardan en la memoria Archive.

Nota: Una captura de pantalla de la zona de la gráfica incluye la pantalla completa de la TI-84 Plus C, la barra de estado, el borde de la gráfica y la zona de la gráfica. TI Connect™ software le permite recortar el área de la gráfica únicamente para crear una variable de imagen si lo desea.

Variables de ilustraciones

Las variables de ilustraciones se crean y se modifican en la TI-84 Plus C. Las variables de ilustraciones tienen 266 x 166 píxeles y utilizan los 15 colores disponibles en la TI-84 Plus C. Las variables de ilustraciones aparecen como una capa superpuesta en el área de la gráfica de la pantalla, justamente como en las TI-84 Plus. Las variables de ilustraciones aparecen en la esquina superior izquierda de la zona de la gráfica y no se amplían para las configuraciones de MODO de pantalla Completa,

Horizontal y Tabla de gráficas. Las variables de ilustraciones se pueden ver en el software de captura de pantalla TI Connect™. Se pueden guardar como archivos con la extensión *.8ci. Las variables de ilustraciones se ejecutan y se guardan en la memoria Archive. Tenga en cuenta que las variables de ilustraciones de TI-84 Plus se ejecutan y almacenan en la memoria RAM, pero también se pueden guardar en la memoria Archive. Recuerde esta diferencia al borrar la RAM.

Nota: El software TI Connect™ no convierte una variable de ilustración (*.8ci) en una variable de imagen (*.8ca).

Creación y envío de variables de imágenes a su TI-84 Plus C

Las variables de imágenes de fondo se crean, envían o guardan mediante:

- TI Connect™ software for the Mac® con Device Explorer o Crear un grupo
- TI Connect™ software for the PC con Device Explorer o Screen Capture

Creación y envío de variables de imágenes a una TI-84 Plus C conectada

Los siguientes pasos muestran cómo crear una variable de imagen si conecta una calculadora gráfica TI-84 Plus C a su ordenador. Puede crear la variable de imagen, guardarla en su ordenador y mostrarla en la zona de la gráfica de la TI-84 Plus C.

1. Seleccione la imagen que desee convertir. Los formatos de ilustración permitidos son tif, gif, png, jpg y bmp.



2. Abra el software de TI Connect™.

3. Conecte la TI-84 Plus C al ordenador con un cable USB. Encienda la TI-84 Plus C.
4. Abra Device Explorer.
5. Arrastre la ilustración a Device Explorer.
6. Seleccione un nombre para la imagen del menú desplegable, como por ejemplo, Imagen0 - Imagen9. Este será el nombre de la imagen en la TI-84 Plus C.

Nota: Puesto que el nombre de esta imagen es interno para el proceso de conversión, es importante recordar el nombre que le ha asignado. Es recomendable que añada esta información al nombre del archivo para saber dónde se guardará la variable de imagen en la TI-84 Plus C por si desea enviar o compartir el archivo en el futuro.

7. Haga clic en **Aceptar**.

Puede previsualizar la variable de imagen, guardarla en su ordenador y mostrarla en la zona de la gráfica de la TI-84 Plus C.

- Para obtener una vista previa la variable de imagen:
 - En un ordenador, abra **Fondo** y haga doble clic en la imagen. La vista previa de la variable de imagen se abre en la ventana de Screen Capture.
 - En un Mac®, expanda el directorio de la calculadora y haga doble clic sobre la imagen. La vista previa de la variable de imagen se abre en una ventana de vista previa.
- Para guardar la variable de imagen en su ordenador, arrastre la imagen de TI Connect™ Device Explorer a su escritorio o a la carpeta en la que desee guardarla.
- Para mostrar la nueva variable de imagen en la zona de la gráfica de la TI-84 Plus C, pulse **[2nd]** **[FORMAT]**, cambie las opciones de **Fondo** para la imagen que acaba de enviar al dispositivo (ejemplo: Imagen5) y pulse **[GRAPH]**.



Software de TI Connect™ para PC: Creación de una variable de imagen sin un dispositivo conectado

Los siguientes pasos le muestran cómo crear una variable de imagen si no conecta una calculadora gráfica TI-84 Plus C a su ordenador. Puede crear la variable de imagen, guardarla en su ordenador y cargarla en el software de TI-SmartView™ para visualizarla.

1. Seleccione la imagen que desee convertir. Los formatos de ilustración permitidos son tif, gif, png, jpg y bmp.
2. Abra el software de TI Connect™.
3. Abra Screen Capture.
4. Arrastre la ilustración a Screen Capture.
5. Haga clic en **Archivo > Guardar como**.
6. Seleccione el directorio en el que desea guardar el archivo.
7. Seleccione TI-84 Plus C Image (.8ca) como tipo de archivo.
8. Haga clic en **Guardar**.
9. Seleccione un nombre para la imagen del menú desplegable, como por ejemplo, Imagen0 - Imagen9. Este será el nombre de la imagen en la TI-84 Plus C.

Nota: Puesto que el nombre de esta imagen es interno para el proceso de conversión, es importante recordar el nombre que le ha asignado. Es recomendable que añada esta información al nombre del archivo para saber dónde se guardará la variable de imagen en la TI-84 Plus C por si desea enviar o compartir el archivo en el futuro.

10. Haga clic en **Aceptar** para convertir la imagen en un archivo TI-84 Plus C (.8ca).

A continuación se incluyen los pasos para cargar la variable de imagen con el software de TI-SmartView™.

Software de TI Connect™ para Mac®: Creación de una variable de imagen sin un dispositivo conectado

Los siguientes pasos muestran cómo crear una variable de imagen si no conecta una calculadora gráfica TI-84 Plus C a su Mac®. La opción **Crear un grupo** se utiliza para convertir una imagen sin conectar un dispositivo. Puede crear la variable de imagen, guardarla en su ordenador y cargarla en el software de TI-SmartView™ para visualizarla.

1. Seleccione la imagen que desee convertir. Los formatos de ilustración permitidos son tif, gif, png, jpg y bmp.
2. Abra el software de TI Connect™.
3. Haga clic en el menú desplegable **Crear** en la parte inferior de la ventana de TI Connect™ y seleccione **Crear un grupo**.
4. Arrastre la ilustración de su escritorio a la ventana del grupo.
5. Seleccione la calculadora que desee utilizar.
6. Seleccione un nombre para la imagen del menú desplegable, como por ejemplo, Imagen0 - Imagen9. Este será el nombre de la imagen en la TI-84 Plus C.

Nota: Puesto que el nombre de esta imagen es interno para el proceso de conversión, es importante recordar el nombre que le ha asignado. Es recomendable que añada esta información al nombre del archivo para saber dónde se guardará la variable de imagen en la TI-84 Plus C por si desea enviar o compartir el archivo en el futuro.

7. Haga clic en **Aceptar** para convertir la imagen en un archivo TI-84 Plus C (.8ca).
8. Para guardar la variable de imagen en su ordenador, arrastre la imagen de la ventana del grupo a su escritorio o a la carpeta en la que desee guardarla.

A continuación se incluyen los pasos para cargar la variable de imagen con el software de TI-SmartView™.

Cómo cargar una variable de imagen en TI-SmartView™ software para la vista del emulador de TI-84 Plus C

Después de crear y guardar el archivo de una variable de imagen (.8ca) utilizando TI Connect™ software, puede cargar ese archivo en la vista del emulador de TI-84 Plus C en TI-SmartView™ software de la misma forma que cualquier archivo de calculadora.

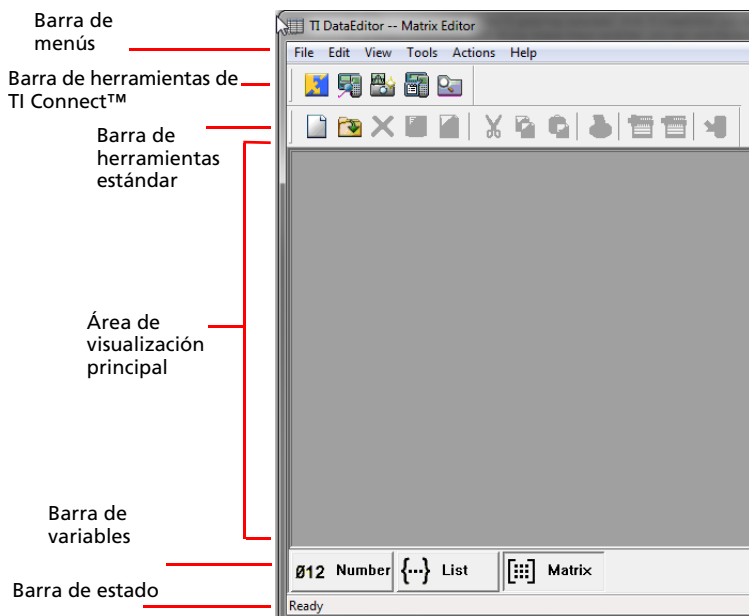
1. Seleccione **Archivo > Cargar archivo** en TI-SmartView™ software.
2. Seleccione todos los archivos de la calculadora (*.8c?).
3. Encuentre la variable de imagen. Recuerde que el nombre de imagen interno está incluido en el archivo. En este ejemplo, el archivo recibió el nombre PUENTE_IMAGEN5.8ca. No recibirá ninguna solicitud para elegir un nuevo nombre para la nueva imagen de la calculadora.
4. Seleccione **Abrir** y el archivo se cargará en el emulador.
5. Para mostrar la nueva variable de imagen en la zona de la gráfica del emulador de TI-84 Plus C, pulse **[2nd] [FORMAT]**, cambie las opciones de **Fondo** para la imagen que acaba de enviar al dispositivo (ejemplo: Imagen5) y pulse **[GRAPH]**.

Uso de TI DataEditor

TI DataEditor es una herramienta del software TI Connect™ que puede utilizar para trabajar con variables de datos en la calculadora gráfica de TI. Con TI DataEditor, puede crear variables de matrices, listas y números. Una vez creadas estas variables, puede utilizar la herramienta para editarlas y transferirlas a su dispositivo u ordenador.

ventana de TI DataEditor

La ventana de TI DataEditor muestra las variables de datos que ha creado y abierto, así como las herramientas para trabajar con estos elementos. La ventana tiene tres modos: Editor de números, Editor de listas y Editor de matrices. De forma predeterminada, la ventana se abre en el modo con el que se ha trabajado en último lugar. El siguiente ejemplo muestra el modo de Editor de matrices.



Partes de la ventana de TI DataEditor

Barra de menús – Barra situada en la parte superior de la ventana que contiene los menús que pueden utilizarse para indicar al programa las acciones que debe realizar.

Barra de herramientas estándar – Conjunto de botones de la ventana de TI DataEditor que ofrece métodos abreviados de acceso a las herramientas de TI DataEditor.

Barra de herramientas de TI Connect™ – Conjunto de botones de la ventana de TI DataEditor que ofrece métodos abreviados de acceso a las herramientas de TI Connect™.

Área de visualización principal – Parte de la ventana de TI DataEditor en la que puede ver y editar las variables que ha abierto.

Barra de variables – Tres botones grandes (Número, Lista y Matriz), situados en la parte inferior de la pantalla, que puede utilizar para seleccionar el tipo de variable que desea ver o editar.

Barra de estado – Parte de la ventana de TI DataEditor que indica el estado de la operación actual de TI DataEditor.

Trabajo con variables de datos

Con TI DataEditor, puede trabajar con variables de matrices, números y listas. Cada variable de datos dispone de un editor de variables propio, que puede utilizar para realizar las diversas funciones disponibles en TI Data Editor. Estos editores de variables incluyen Editor de números, Editor de listas y Editor de matrices.

Crear variables de datos

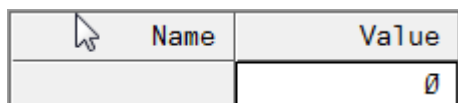
Puede utilizar TI DataEditor para crear variables de datos de números, listas y matrices. Al crear variables de datos, puede utilizar cualquiera de los siguientes tipos de datos:

- números de 0 a 9
- “+” o “-” delante de los números
- “e” o “E” para el formato exponencial
- “i” para los números complejos
- punto decimal para los números con formato de coma flotante

TI DataEditor no le permite crear variables de datos que no contengan datos o que éstos no sean numéricos.

Para crear variables numéricas

1. Haga clic en **Archivo > Nuevo > Número**.



Name	Value
	0

2. Escriba los datos en la celda.
3. Pulse **Intro**.
4. (Opcional) Guarde la variable numérica.

Para crear variables de lista

1. Haga clic en **Archivo > Nuevo > Lista**.

1	0
2	
3	
4	
5	
6	
7	
8	
9	
10	
11	
12	

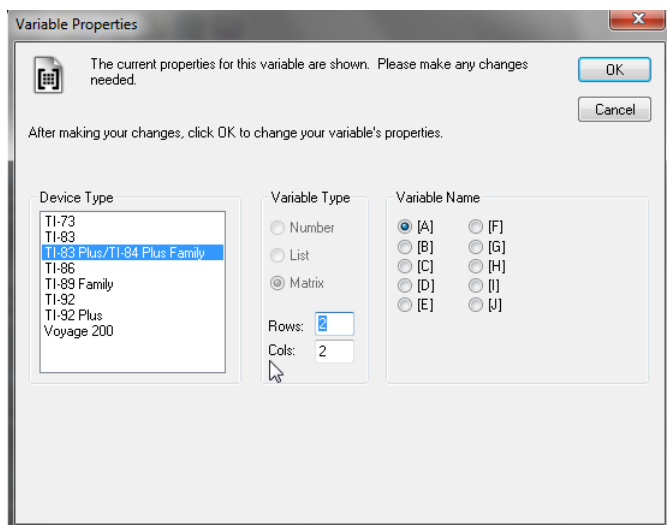
2. Escriba los datos en la celda.
3. Pulse **Intro**.
4. Repita los pasos 2 y 3 por cada elemento de lista (celda) que necesite.
5. (Opcional) Guarde la variable de lista.

Para crear variables de matriz

1. Haga clic en **Archivo > Nuevo > Matriz**.

	1	2
1	0	0
2	0	0

2. Haga clic en **Archivo > Propiedades** o pulse el icono .



Nota: el cuadro de diálogo de propiedades de variable cambia dependiendo del tipo de dispositivo utilizado. Seleccione la familia de TI-83 Plus/TI-84 Plus como Tipo de dispositivo para TI-84 Plus C, puesto que los archivos de número, matriz y lista son comunes en esta familia de dispositivos.


3. Seleccione un tipo de dispositivo.
4. Si fuera necesario, cambie el número de filas o columnas.
5. Seleccione o escriba un nombre de variable.
6. Haga clic en **Aceptar**.
7. Escriba los datos en la celda seleccionada.
8. Pulse **Intro**.
9. Repita los pasos 8 y 9 para cada celda de la variable de matriz.
10. (Opcional) Guarde la variable de matriz.

Guardar variables de datos

Después de editar o crear variables de datos, puede almacenarlas si lo desea. Puede almacenar variables de datos tanto nuevas como ya existentes.


Nota: cuando se almacenan datos numéricos para los dispositivos TI-89, TI-89 Titanium, TI-92 y TI-92 Plus o Voyage™ 200 Personal Learning Tool (PTL), TI DataEditor los convierte a formato de coma flotante.

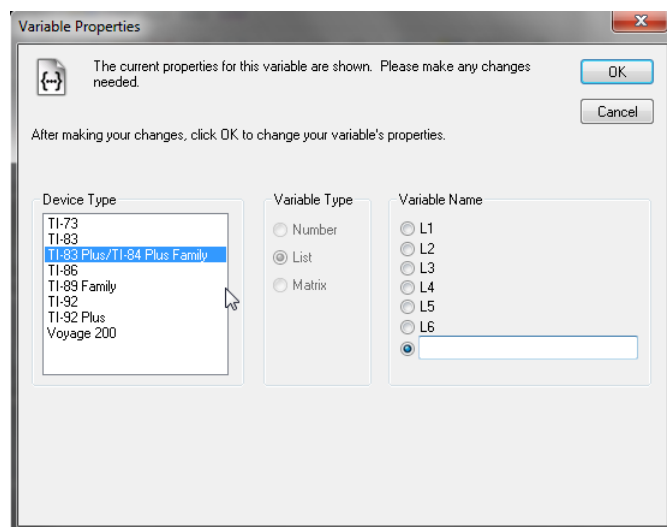
Para almacenar variables de datos existentes

1. Haga clic en la variable de datos que desee almacenar.
2. Haga clic en **Archivo > Guardar** o en .

Para los archivos abiertos desde TI DeviceExplorer, se abre un cuadro de diálogo en el que deberá indicar si desea almacenar el archivo en el dispositivo. Responda **Sí** para guardar la variable de datos en el dispositivo o **No** para guardar la variable de datos en el ordenador.

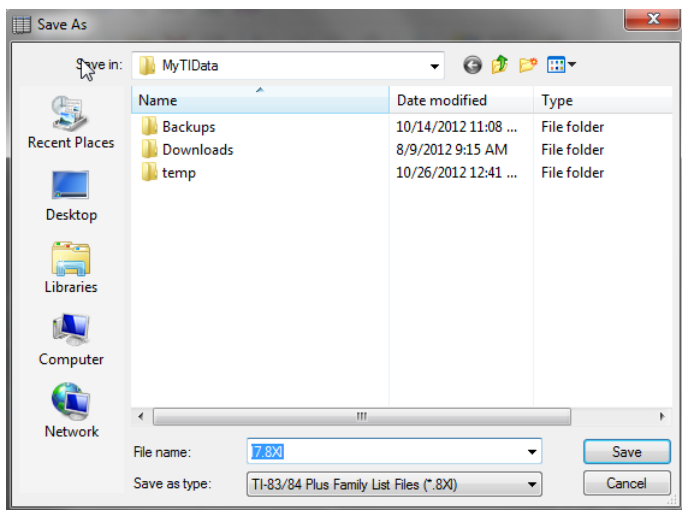
Para almacenar variables de datos nuevas

1. Haga clic en la variable de datos que desee almacenar.
2. Haga clic en **Archivo > Guardar** o en .



Nota: la ventana Propiedades de la variable cambia según el dispositivo y el tipo de variable.

3. Haga clic en un tipo de dispositivo.
4. Seleccione o escriba un nombre de variable.
5. Haga clic en **Aceptar**.



6. Si es necesario, vaya hasta una nueva ubicación para guardar el archivo.
7. Escriba un nombre de archivo.
8. Haga clic en **Guardar**.

Enviar variables de datos a dispositivos

Puede enviar las variables de datos creadas a las calculadoras gráficas de TI conectadas. TI DataEditor ofrece tres opciones para realizar esta tarea: enviar variables de datos seleccionadas, enviar todas las variables de datos abiertas o enviar todas las variables de número, lista o matriz abiertas.

Advertencia: no desconecte el cable de TI Connectivity durante una transferencia de datos.

Antes de empezar

Asegúrese de que la variable de datos tiene un nombre. Para nombrar una variable de datos, haga clic en **Archivo > Propiedades**.

Para enviar variables de datos seleccionadas

1. Abra la variable de datos que desee enviar.
2. Si tiene múltiples dispositivos conectados, seleccione el dispositivo al que desee enviar el archivo.
3. Haga clic en el nombre de la variable de datos.

4. Haga clic en **Acciones > Enviar elementos seleccionados** o en el icono .

Para enviar todas las variables de datos abiertas

1. Abra las variables de datos que desee enviar.
2. Si tiene múltiples dispositivos conectados, seleccione el dispositivo al que desee enviar el archivo.
3. Haga clic en **Acciones > Enviar todos los elementos abiertos**.

Para enviar todas las variables de número, lista o matriz abiertas

1. Abra las variables de datos que desee enviar.
2. Si tiene múltiples dispositivos conectados, seleccione el dispositivo al que desee enviar el archivo.
3. Dependiendo del tipo de variable de datos, opte por una de las posibilidades siguientes:
 - Haga clic en **Acciones > Enviar todos los números**.
 - Haga clic en **Acciones > Enviar todas las listas**.
 - Haga clic en **Acciones > Enviar matriz**.

Notas:

- Se puede producir un error de transferencia de archivo si se utiliza TI DataEditor para enviar una variable de datos sin nombre al dispositivo.
- TI DataEditor cuenta con funciones especiales para cancelar un envío en curso.
- Si envía variables de datos que ha abierto en TI DeviceExplorer, es posible que reciba un mensaje de "Falta memoria". Cuando se abren variables en TI DataEditor, el tamaño de las variables aumenta. Esto significa que no es posible enviarlas de nuevo a un dispositivo cuya memoria es limitada.
- Cuando se envían variables de datos a los dispositivos TI-89, TI-89 Titanium, TI-92 y TI-92 Plus o Voyage™ 200 PLT, TI DataEditor las convierte a formato de coma flotante.

Exportar variables de datos

TI DataEditor ofrece varios métodos para exportar variables de datos a programas de hoja de cálculo. Puede exportar variables de datos copiándolas en hojas de cálculo o creando archivos exportables. Además, podrá utilizar también la opción Exportación de lista especial para exportar variables de lista.

Nota: se recomienda exportar las variables copiándolas.

Para exportar variables de datos copiándolas

1. Haga clic en el nombre de la variable de datos.

2. Haga clic en **Editar > Copiar**.

TI DataEditor copia el contenido de la variable de datos al portapapeles.

3. Abra la hoja de datos a la que desee copiar la variable de datos.

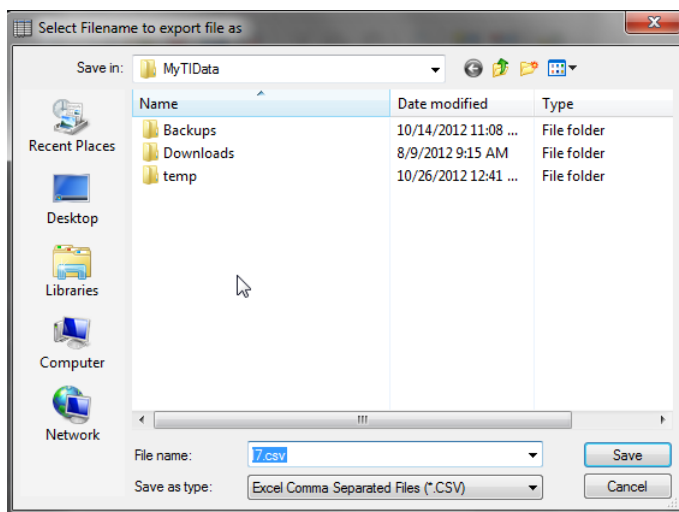
4. Haga clic en la ubicación de la hoja de datos donde desee insertar la variable de datos.

5. Haga clic en **Editar > Pegar**.

Para exportar variables de datos como archivos

1. Haga clic en el nombre de la variable de datos.

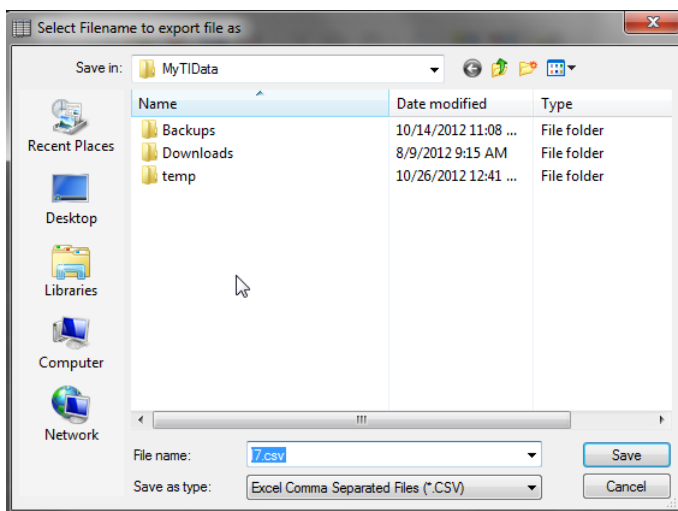
2. Haga clic en **Archivo > Exportar**.



3. Si fuera necesario, vaya a la ubicación en la que desee guardar el archivo.
4. Escriba un nombre para el archivo o acepte el nombre predeterminado.
5. Haga clic en **Guardar**.

Para exportar múltiples variables de lista como un único archivo

1. Si no lo ha hecho todavía, abra las variables de lista que se dispone a exportar.
2. Haga clic en **Archivo > Exportar lista especial**.



3. Si fuera necesario, vaya a la ubicación en la que desee guardar el archivo.
4. Escriba un nombre para el archivo o acepte el nombre predeterminado.
5. Haga clic en **Guardar**.

Importar datos de hoja de cálculo a variables de datos

Es posible importar datos desde archivos Excel separados por comas (*.csv) y de texto (*.txt). Los archivos deben contener sólo datos numéricos.

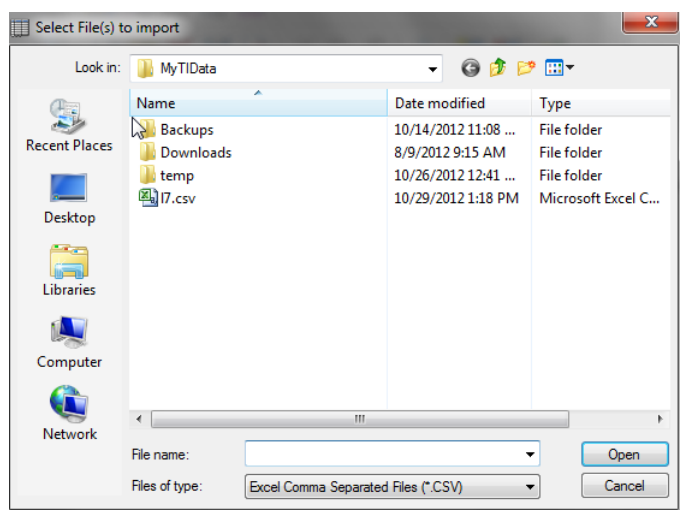
Reglas de importación

Al importar archivos, el programa utiliza las reglas siguientes:

- Si el archivo contiene exactamente un número, TI DataEditor lo importa como una variable de número.
- Si el archivo contiene exactamente una columna de números, TI DataEditor lo importa como una variable de lista.
- TI DataEditor importa todos los demás archivos como variables de matriz.

Para importar datos de hoja de cálculo a variables de datos

1. Haga clic en **Archivo > Importar**.



2. Si fuera necesario, vaya al directorio que contenga los archivos de hoja de cálculo.
3. Haga clic en el archivo de hoja de cálculo que desee importar.
4. Haga clic en **Abrir**.

Actualización del sistema operativo del dispositivo

El software TI Connect™ incluye un enlace a la herramienta TI OS Downloader. TI OS Downloader le permite descargar sistemas operativos para las calculadoras gráficas de TI y los dispositivos de recopilación de datos.

Actualizar los sistemas operativos de la calculadora gráfica de TI

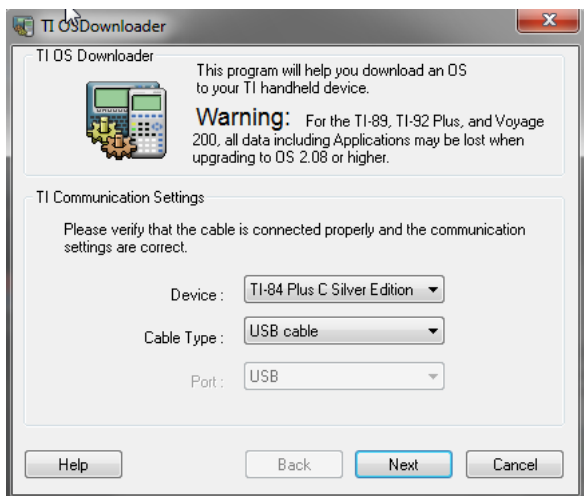
Antes de empezar

- Realice copias de seguridad de los archivos de su dispositivo (RAM, archivo y aplicaciones).
- Compruebe que el dispositivo esté encendido y conectado al ordenador adecuadamente.
- Si tiene varios dispositivos conectados mediante cables USB al ordenador o cables USB Silver Edition, desconéctelos todos excepto el que pretende actualizar.

Advertencia: no desconecte el cable de TI Connectivity durante una transferencia de datos.

Para actualizar los sistemas operativos de la calculadora gráfica de TI con TI OS Downloader

1. Seleccione **Herramientas > TI OS Downloader**.



2. Si fuera necesario, seleccione de las listas desplegadas la configuración de Dispositivo, Tipo de cable y Puerto apropiada para la comunicación.
3. Haga clic en **Siguiente**.



Nota: el contenido del campo Listo para descargar puede variar según el tipo de dispositivo.

4. Si fuera necesario, haga clic en **Abrir**  y seleccione la ubicación del archivo del SO.

5. Retire las pilas del dispositivo y vuelva a insertarlas.
6. Encienda el dispositivo.
7. Si está actualizando TI-89, TI-89 Titanium, TI-92 Plus o Voyage™ 200 PLT, siga las instrucciones del dispositivo.
8. Pulse el botón **Iniciar descarga**.

La ventana de transferencia se abre como TI OS Downloader y descarga el sistema operativo al dispositivo conectado. Cuando finalice la descarga, se abre un cuadro de diálogo en TI OS Downloader para indicar que la descarga ha finalizado y se cerrará TI OS Downloader.

9. Haga clic en **Aceptar**.

Notas:

- la descarga de un sistema operativo para un dispositivo puede provocar la pérdida de datos en dicho dispositivo. Después de descargar el sistema operativo del dispositivo, es posible que tenga que hacer uso de un archivo de copia de seguridad del dispositivo para restaurar los datos (RAM, archivo y aplicaciones).
- Es posible que surjan problemas en la transferencia de archivos cuando se utilice un cable de enlace negro para conectar un dispositivo TI-92 a un ordenador con Windows® 2000. Esto no supondría ningún problema con TI-92 Plus, Voyage™ 200 PLT o con TI-92 con el módulo de RAM actualizado.

Actualizar el sistema operativo de dispositivos de recolección de datos

Puede seguir los siguientes pasos para descargar un sistema operativo a sus dispositivos CBL 2 y LabPro.

Antes de empezar

- Compruebe que el dispositivo esté encendido y conectado al ordenador adecuadamente.
- Si tiene varios dispositivos conectados mediante cables USB al ordenador o cables USB Silver Edition, desconéctelos todos excepto el que pretende actualizar.

Para actualizar el sistema operativo de dispositivos de recolección de datos


1. Seleccione **Herramientas > TI OS Downloader**.



2. Si fuera necesario, seleccione de las listas desplegables la configuración de Dispositivo, Tipo de cable o Puerto apropiada para la comunicación.
3. Haga clic en **Siguiente**.

El cuadro de diálogo de TI OSDownloader cambia para mostrar los campos "Buscar archivo de SO" y "Listo para descargar".



4. Si fuera necesario, haga clic en **Abrir**  y seleccione la ubicación del archivo del SO.
5. Pulse el botón **Iniciar descarga**.

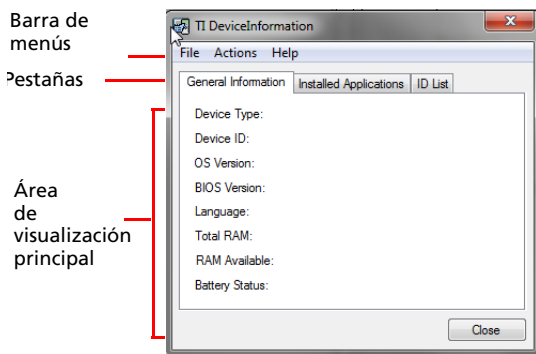
La ventana de transferencia se abre como TI OS Downloader y descarga el sistema operativo al dispositivo conectado. Cuando finalice la descarga, se abre un cuadro de diálogo en TI OS Downloader para indicar que la descarga ha finalizado y se cerrará TI OS Downloader.
6. Haga clic en **Aceptar**.

Uso de TI DeviceInformation

TI DeviceInformation le proporciona la capacidad de encontrar rápidamente información sobre su calculadora gráfica de TI. Puede encontrar información general del dispositivo, información de las aplicaciones instaladas e información del identificador (ID) del dispositivo.

Ventana de TI DeviceInformation

La ventana de TI DeviceInformation muestra la información general, las aplicaciones instaladas y una lista de ID para la calculadora gráfica de TI instalada.



Partes de la ventana de TI DeviceInformation

Barra de menú. Barra situada en la parte superior de la ventana que contiene los menús que pueden utilizarse para indicar al programa las acciones que debe realizar.

Pestañas. Partes de la ventana principal que le permiten cambiar la información que se muestra la ventana. Existen tres pestañas: Información general, Aplicaciones instaladas y Lista de ID. Cada pestaña contiene información diferente sobre el dispositivo conectado.

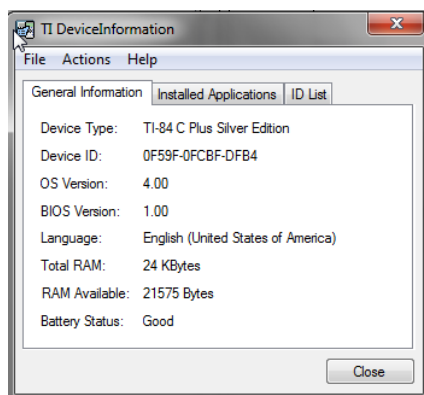
Área de visualización principal. Parte de la ventana principal donde puede visualizar la información general, la información del dispositivo y la lista de ID.

Pestañas de TI DeviceInformation

La ventana de TI DeviceInformation contiene tres pestañas diferentes: Información general, Aplicaciones instaladas y Lista de ID. Cada pestaña proporciona información diferente sobre el dispositivo conectado.

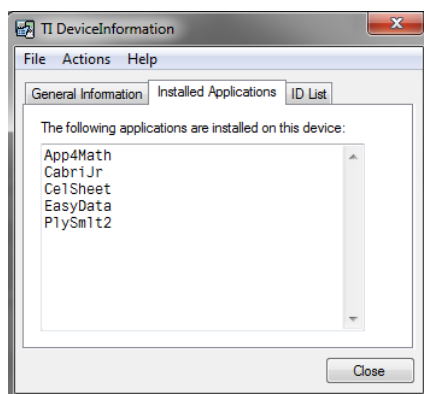
Pestaña Información general

En la pestaña Información general, encontrará el tipo de dispositivo, el ID del dispositivo, la versión del SO, la versión de BIOS, el idioma, la RAM total, la RAM disponible y el estado de la pila. Es posible que el software no pueda encontrar toda la información general para cada dispositivo.



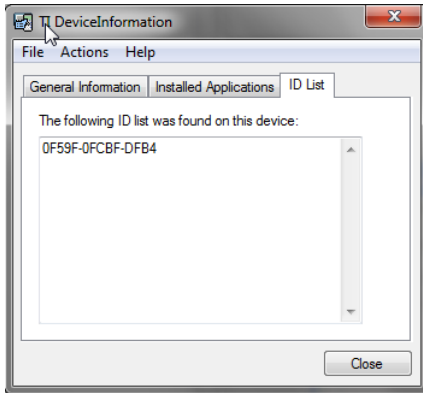
Pestaña Aplicaciones instaladas

En la pestaña Aplicaciones instaladas, encontrará una lista de las aplicaciones instaladas en el dispositivo conectado.



Pestaña Lista de ID

En la pestaña Lista de ID, puede encontrar la lista de identificadores en el dispositivo.



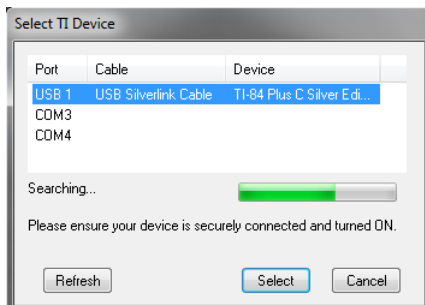
Cambio del tipo de dispositivo seleccionado

El software de TI Connect™ permite tener varios dispositivos conectados al mismo tiempo. No obstante, el programa sólo puede trabajar con un dispositivo por vez. Si desea utilizar un dispositivo diferente al que está seleccionado, deberá cambiar el tipo de dispositivo seleccionado. El tipo de dispositivo que seleccione pasará a ser el dispositivo predeterminado de todas las herramientas de TI Connect™ y seguirá siendo el tipo predeterminado hasta que se vuelva a cambiar la selección.

Para cambiar el tipo de dispositivo seleccionado

1. Haga clic en **Acciones > Seleccionar dispositivo**.

Se abre el cuadro de diálogo Seleccionar dispositivo de TI. El software identifica los dispositivos conectados y los muestra en el cuadro de diálogo.



2. Haga clic en el dispositivo que desee cuando aparezca en la lista.
3. Haga clic en **Seleccionar**.

Nota: puede seleccionar dispositivos (pasos 2 y 3) tan pronto como los vea aparecer en el cuadro de diálogo. No es necesario esperar hasta que el programa encuentre todos los dispositivos conectados.

Nota: si no se muestra ningún puerto USB cuando seleccione **Enviar a dispositivo de TI**, desconecte y vuelva a conectar su cable USB del ordenador, encienda la calculadora gráfica y haga clic en el botón de **Actualizar** .

Uso de archivos de información del dispositivo

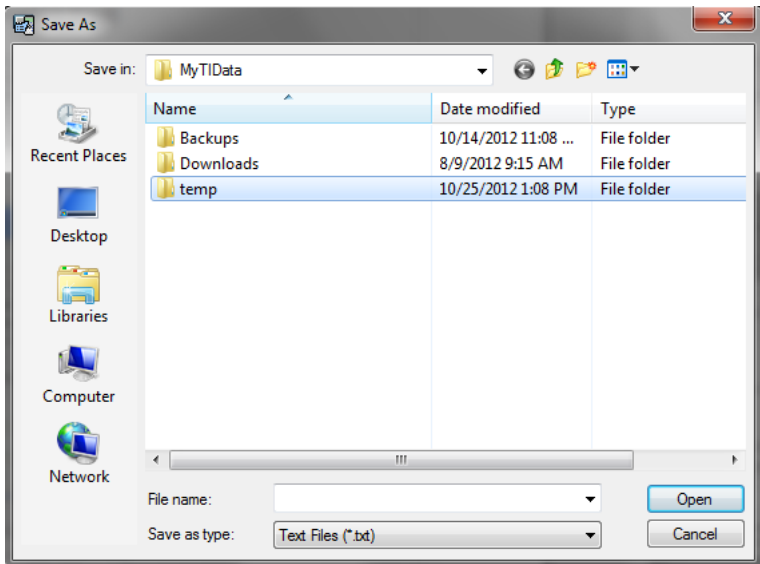
Los archivos de información del dispositivo son una forma fácil de controlar el contenido de su dispositivo. Estos archivos almacenan toda la información disponible del dispositivo, incluida la información general, aplicaciones instaladas y una lista de ID. Puede crear archivos de información del dispositivo con la información recopilada de cualquier calculadora gráfica de TI y abrir los archivos siempre que sea necesario.

Crear archivos de información del dispositivo

La creación de archivos de información del dispositivo le permite visualizar la información de su dispositivo en todo momento, incluso cuando su dispositivo no está conectado al ordenador. Puede crear un archivo de información del dispositivo al guardar la información que puede encontrar en TI DeviceInformation.

Para crear archivos de información del dispositivo

1. Haga clic en **Archivo > Guardar archivo de información**.



2. Si fuera necesario, vaya a la ubicación en la que desee guardar el archivo.

3. Escriba un nombre de archivo para el archivo de información del dispositivo.
4. Haga clic en **Guardar**.

Información legal

Información importante

Excepto por lo que se establezca expresamente en contrario en la Licencia que se incluye con el programa, Texas Instruments no otorga ninguna garantía, ni expresa ni implícita, incluidas pero sin limitarse a cualquier garantía implícita de comerciabilidad e idoneidad con un propósito en particular, en relación con cualquier programa o material impreso, y hace dichos materiales disponibles únicamente "tal y como se encuentran". En ningún caso Texas Instruments será responsable en relación con ninguna persona de daños especiales, colaterales, incidentales o consecuenciales en conexión con o que surjan de la compra o el uso de estos materiales, y la responsabilidad única y exclusiva de Texas Instruments, independientemente de la forma de acción, no excederá la cantidad estipulada en la licencia para el programa. Asimismo, Texas Instruments no será responsable de ninguna reclamación de ningún tipo en contra del uso de estos materiales por parte de cualquier otro individuo.

© 2006 - 2012 Texas Instruments Incorporated

Soporte y Servicio de Texas Instruments

Para obtener más información sobre los productos y servicios de TI

Para obtener más información sobre los productos y servicios de TI, contacte a TI por correo electrónico o visite la dirección en Internet de TI.

Preguntas por correo electrónico:

ti-cares@ti.com

Página Principal:

education.ti.com

Información sobre servicio y garantía:

Para obtener información sobre la duración y los términos de la garantía, o bien sobre el servicio para el producto, consulte el certificado de garantía incluido con este producto o contacte a su vendedor o distribuidor local de Texas Instruments.